

PLUH JEDNOSTRANNÝ PJ-180 S KROJIDLOM PRAVÝ, ĽAVÝ

PLUH OTOČNÝ PO-181 S KROJIDLOM

PLUH OTOČNÝ PO-182 S KROJIDLOM

Návod na obsluhu a údržbu
Katalóg náhradných dielov



Výrobca: **AGROBON Bojná s.r.o.**
Malé Dvorany 840
956 01 Bojná
SLOVENSKO

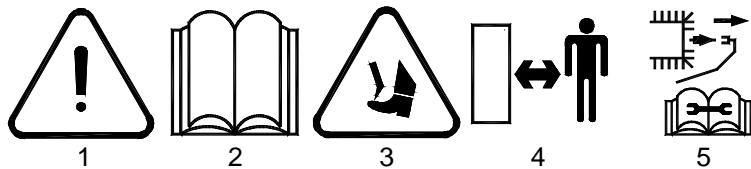
Tel.: 038 / 537 37 33, 038 / 537 37 34
Fax: 038 / 537 37 35
E-mail : agrobon@agrobon.sk
Web: www.agrobon.sk

BEZPEČNOSŤ PRI PRÁCI

1. Pluh v agregácii s malotraktorom môžu obsluhovať len osoby staršie ako 18 rokov, ktoré nesmú byť pod vplyvom alkoholu alebo drog a boli oboznámené s návodom na obsluhu pluhu a malotraktora.
2. **Pri práci je zakázané zdržiavať sa iným osobám a domácim zvieratám v pracovnom priestore pluhu a v jeho okolí.**
3. Pri práci je zakázané pluh zaťažovať stúpaním alebo sadaním si naň.
4. Nastavovanie a opravy prevádzkať v klude a pri vypnutom motore.
5. Svahová dostupnosť súpravy je maximálne 5°.
6. Pri práci je nutné používať pevnú obuv, pracovný odev a rukavice.
7. Pred začiatkom práce skontrolujte funkciu bezpečnostného vypínača (mŕtvy muž) na pohonnej jednotke.
8. Pri cúvaní (kráčaní vzad) zvyšte opatrnosť.
9. **Všetky opravy, úpravy, nastavenia a čistenie robte iba na stroji s vypnutým motorom, na motore odpojte vodič zapalovania od sviečky.**
10. Dodržiavajte pokyny z návodu na obsluhu malotraktora.

Bezpečnostné symboly

Nasledovné symboly upozorňujú na niektoré nebezpečenstvá pri práci so strojom. Používateľ je povinný udržiavať piktogramy umiestnené na stroji v čitateľnom stave. V prípade ich poškodenia je nutné toto označenie obnoviť.



1. Pozor nebezpečenstvo, zvyšte opatrnosť. Dôkladne si preštudujte návod na obsluhu a bezpečnostné predpisy.
2. Pred prácou si preštudujte návod na obsluhu.
3. Pozor na ostré hrany pracovných orgánov.
4. Dodržuj bezpečný odstup od stroja.
5. Pri údržbe a nastavení odpojte vodič zapalovania od sviečky.

Obmedzenie doby práce so strojom

Vzhľadom k vysokým hodnotám vibrácií v mieste obsluhy stroja nie je dovolené výrobok dlhodobo používať. **Celková doba expozície (súčet všetkých časov práce) preto nesmie prekročiť 60 minút za 8 hodinovú smenu.**

NÁVOD NA OBSLUHU

JEDNOSTANNÝ PLUH PJ-180 S KROJIDLKOM PRAVÝ, ĽAVÝ

Jednostranný pluh PJ-180 s krojidlom je určený k agregácii s malotraktorom AGZAT, VARI, Diamon, Šupa-Praktis a používa sa na orbu jednou brázdou. Pracovná hĺbka je maximálne 15 cm.

Upína sa na malotraktor do nosiča veľkého závažia pomocou nastavovacieho telesa.



Montáž akéhokoľvek náradia prevádzame vždy pri vypnutom motore malotraktora a malotraktor musí byť zaistený proti pohybu a preklopeniu použitím oporného stojana!

Pluh upíname do zadnej časti nastavovacieho telesa (obr.1). Vytiahneme závlačku (pozícia 11), odistený čap (pozícia 10) vytiahneme a pluh vsunieme medzi bočníky zadnej časti. Na skrutku (pozícia 9), ktorá spája nastavovacie teleso so zadnou časťou nastavovacieho telesa sa nasúva drážka na čelnej časti upínacieho prvku pluhu. Čap vsunieme do otvoru a zaistíme ho závlačkou. **Oranie sa robí na zaradenom 1. rýchlostnom stupni.**

Pri použití nastavovacieho telesa je **dôležité dodržať vôľu na oboch predných skrutkách** (poz.16), **v prípade úplného dotiahnutia** dorazových skrutiek súprava nebude ovládateľná a **môže dôjsť k poškodeniu náradia!!!**

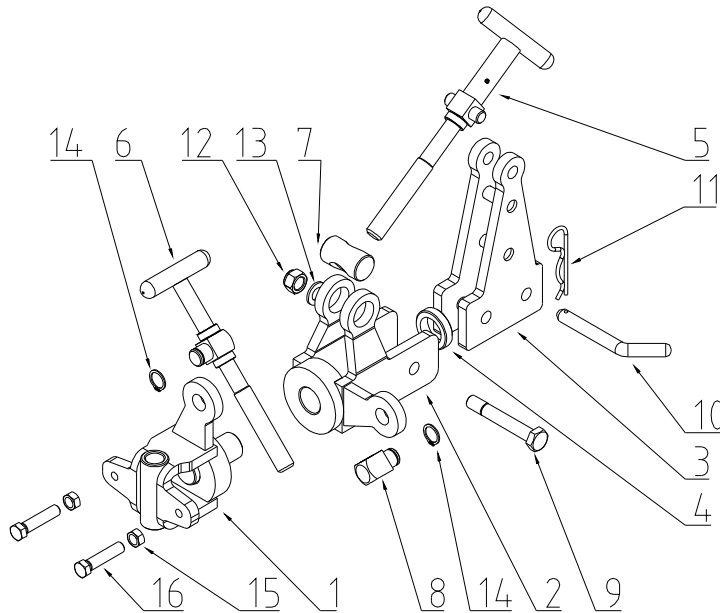
Pluh pri orbe musí byť vždy kolmo na ornici. Prvú brázdou vyorieme s pluhom kolmo na ornici. Po prvej brázde sa nám súprava nakloní asi o 15°. Kolmosť pluhu na ornici nastavíme na nastavovacom telese skrutkou (poz. 6).

Hĺbku orby nastavíme nastavovacím telesom, pomocou skrutky nachádzajúcej sa na hornej časti (poz. 5). Toto nastavenie má vplyv na zahlbovanie a vyhlbovanie náradia a na dodržanie pracovnej hĺbky náradia.

Pri jednostrannom pravom pluhu sa po nastavení rovnej brázdy pravá skrutka na nastavovacom telese nastaví a zaistí tak, aby medzi hlavou pravej skrutky a nosičom veľkého závažia, na ktorom je nastavovacie teleso upnuté, bola vôľa asi 3-5 mm.

Odklon náradia v zvislom smere sa nastavuje na nastavovacom telese skrutkou (pozícia 6) tak, aby pracovné náradie tvorilo so spracovávanou pôdou 90° uhol. Pri práci je dôležité dodržať kolmost' náradia na povrch pôdy!

Pre správne ovládanie nastavovacieho telesa doporučujeme prečítať návod k nastavovaciemu telesu.



Obr. 1 – nastavovacie teleso NT-3

PLUH OTOČNÝ PO-181 a PO-182 S KROJIDLŔOM

Otočný pluh PO-181 sa používa na orbu jednou brázdou obidvoma smermi. Je určený k agregácii s malotraktorom AGZAT, VARI, Diamon, Šupa-Praktis. Pracovná hĺbka je maximálne 15 cm.

Upína sa na malotraktor do nosiča veľkého závažia pomocou nastavovacieho telesa.



Montáž akéhokoľvek náradia prevádzkame vždy pri vypnutom motore malotraktora a malotraktor musí byť zaistený proti pohybu a preklopeniu použitím oporného stojana!

Pluh upínáme do zadnej časti nastavovacieho telesa (obr.1). Vytiahneme závlačku (poz. 11), odistený čap (poz. 10) vytiahneme a pluh vsunieme medzi bočníky zadnej časti. Na skrutku (poz. 9), ktorá spája nastavovacie teleso so zadnou časťou nastavovacieho telesa sa nasúva drážka na čelnej časti upínacieho prvku pluhu. Čap vsunieme do otvoru a zaistíme ho závlačkou.

Pri použití nastavovacieho telesa **je dôležité dodržať vôľu** na oboch predných skrutkách (poz.16), **v prípade úplného dotiahnutia dorazových skrutiek súprava nebude ovládateľná a môže dôjsť k poškodeniu náradia!!!**

Pluh pri orbe musí byť vždy kolmo na ornici. Prvú brázdou vyorieme s pluhom kolmo na ornici. Stredový segment musí byť zaistený vo vonkajšom otvore. **Pred začatím druhej brázdy musíme pluh otočiť a nastaviť.**

Pluh PO-181 nastavíme nasledovne: páku pluhu (poz.10) potiahneme dozadu a vtedy otočíme hlavami pluhu cca o 90° a stredový nastavovací segment zaistíme vo vnútornom otvore segmentu. Tým zaistíme nastavenie hlavy s odklonom asi o 15° čo je potrebné pre správnu kolmost' pluhu voči ornici. Pri ďalších brázdach používame vždy zaistenie do vnútorného otvoru na stredovom zaistovacom segmente.

V prípade, že pluh je vybavený plynule nastaviteľným posuvným segmentom kolmost' pluhu nastavíme nasledovne: so súpravou zjzdeme do brázdy, zastavíme motor, povolíme segment v ktorom je zaistovací kolík, pluh pootočime tak aby bol kolmo na ornici a zatahujeme maticu segmentu. Potom sa so súpravou vrátíme na začiatok brázdy a pokračujeme v orbe.

Pluh PO-182 nastavíme nasledovne: páku pluhu potlačíme dopredu a vtedy otočíme hlavami pluhu cca o 180° a uvoľnením páky zaistíme do vnútorného otvoru na stredovom segmente (poz.9).



POZOR, pri PO-182 musí byť stredový nastavovací segment vždy oblúkom hore!!!

Týmto zaistíme nastavenie hlavy s odklonom asi o 15°, čo je potrebné pre správnu kolmost' pluhu voči ornici. Pri ďalších brázdach používame vždy zaistenie do vnútorného otvoru na stredovom zaistovacom segmente.

Doladenie kolmosti pluhu na ornici nastavíme na nastavovacom telese skrutkou (poz. 6). Hĺbku orby nastavíme nastavovacím telesom pomocou skrutky nachádzajúcej sa na hornej časti (poz. 5). Odklon náradia v zvislom smere sa nastavuje na nastavovacom telese skrutkou (poz.6) tak, aby pracovné náradie tvorilo so spracovávanou pôdou 90° uhol. **Pri práci je dôležité dodržať kolmost' náradia na povrch pôdy!**

V prípade nerovnakej hĺbky orby medzi ľavou a pravou hlavou pluhu nastavujeme totožnú hĺbku pomocou skrutky M12 (poz.20), ktorá je umiestnená z vnútornej strany orbového telesa.

Ak je brázda hlboká, skrutku vyskrutkujeme a upevňovacie skrutky naspäť dotiahneme. Skúškou overíme správnosť nastavenia. **V prípade plytkej brázdy** postupujeme opačným spôsobom.

Pre správne ovládanie nastavovacieho telesa **doporučujeme prečítať návod k nastavovaciemu telesu**.

V prípade rozdielu v šírke záberu medzi ľavou a pravou stranou, tento rozdiel korigujeme posunutím segmentu v požadovanom smere. **Ak je záber hlavy malý**, segment posunieme smerom ku kraju držiaka segmentu. **Ak je záber veľký**, segment posunieme ku stredu držiaka segmentu.

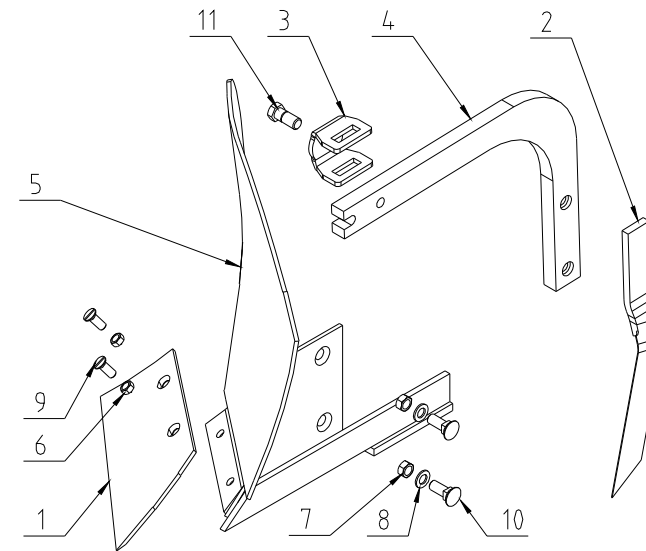
Technické údaje

Označenie	Rozmery D/Š/V (mm)	Pracovná šírka (mm)	Pracovná hĺbka (mm)	Hmotnosť (kg)
Pluh jednostranný PJ-180	550/410/450	180	150	12
Pluh otočný PO-181	570/770/770	180	150	26
Pluh otočný PO-182	570/550/830	180	150	26,5

ÚDRŽBA A OŠETROVANIE

1. Kontrolujte utiahnutie skrutiek a matic, zvlášť počas prvých 5 hodín práce.
2. Otúpené krojidlo a čepeľ včas naostrite.
3. Pri odstavení stroja po práci mechanicky očistite, nakonzervujte pracovné plochy mazacím tukom.
4. Skladujte na suchých miestach, chráňte pred koróziou..
5. Opotrebované a poškodené časti včas vymeňte.

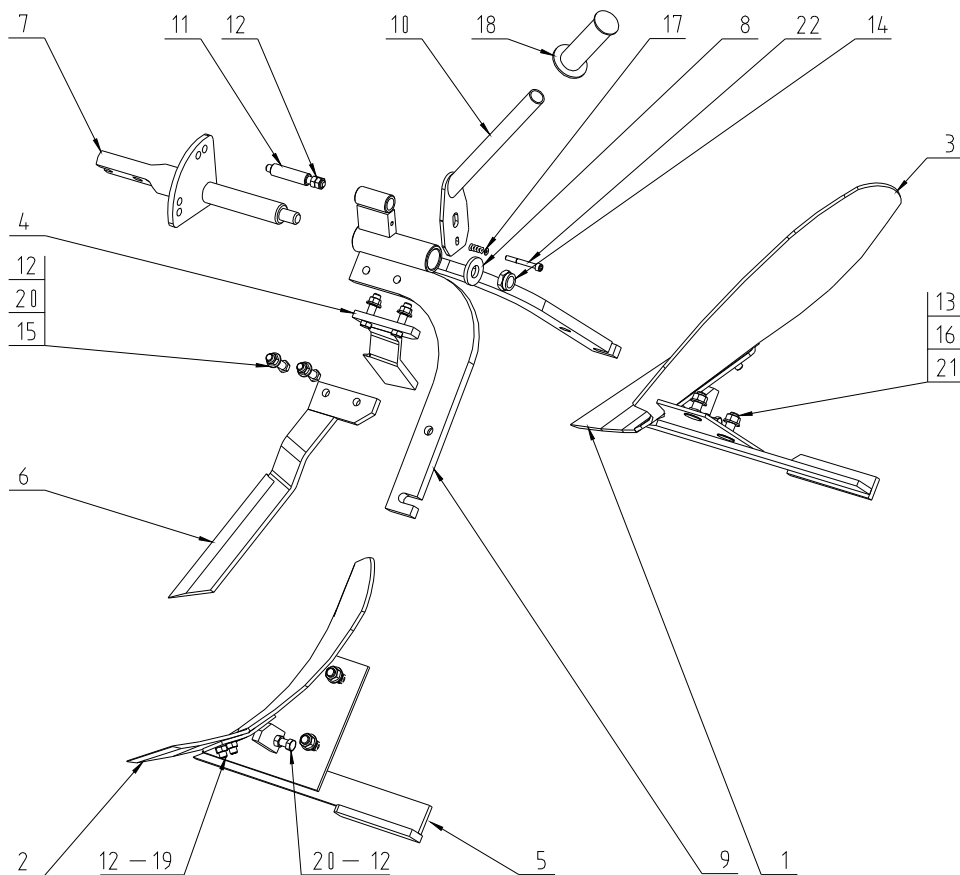
Katalóg náhradných dielov pluh jednostranný PJ-180 s krojidlom pravý, ľavý



Pozícia	Názov	Katalóg. číslo	Počet kusov
1	ostrie pluhu 18P pravé	110-101-21	1
	ostrie pluhu 18L ľavé	110-102-21	
2	nôž krojidla pravý	110-101-51	1
	nôž krojidla ľavý	110-102-51	
3	úchyt krojidla	110-101-60	1
4	stílica pluhu pravá	110-112-10	1
	stílica pluhu ľavá	110-112-20	
5	orbové teleso pravé	110-201-10	1
	orbové teleso ľavé	110-202-10	
6	matica M10	STN 02 1401	2
7	matica M12	STN 02 1401	2
8	podložka 13	STN 02 1702	2
9	skrutka M10x25	STN 02 1151	2
10	skrutka M12x35	STN 02 1326	2
11	skrutka M14x35	STN 02 1101	1

Pluh otočný PO-181 s krojidlom

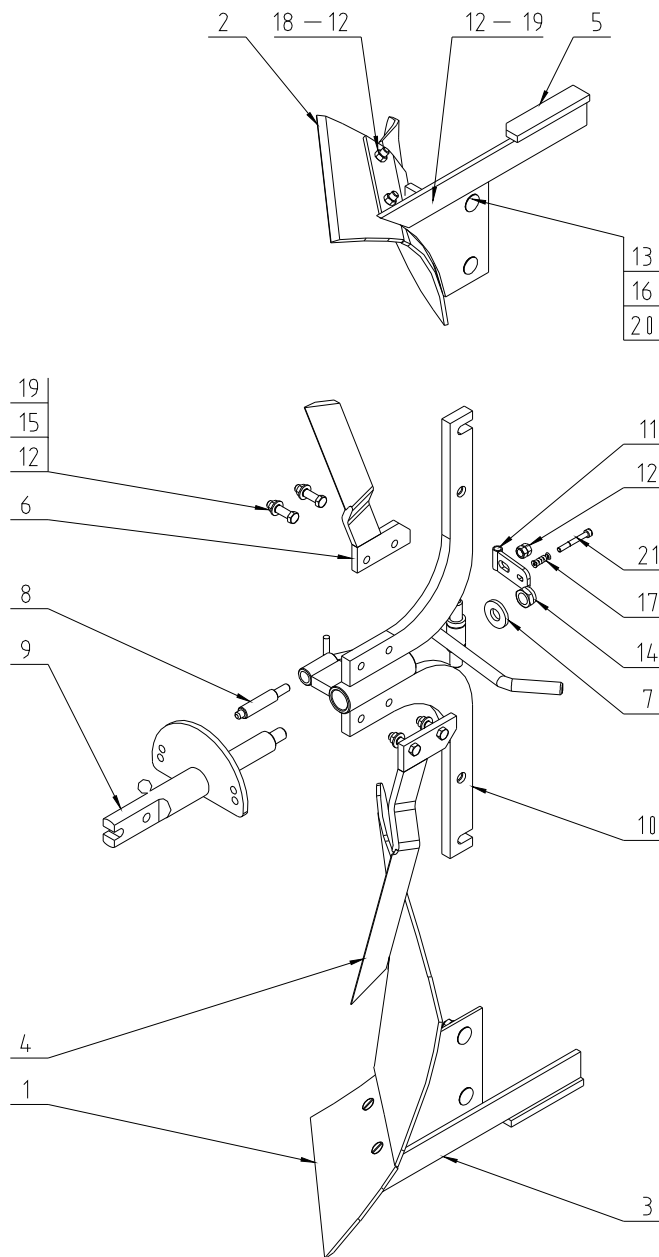
Katalóg náhradných dielov pluh otočný PO-181 s krojidlom



Pozícia	Názov	Katalóg. číslo	Počet kusov
1	ostrie pluhu 18P pravé	110-101-21	1
2	ostrie pluhu 18L ľavé	110-102-21	1
3	orbové teleso pravé	110-201-10	1
4	krojidló pravé	110-201-50	1
5	orbové teleso ľavé	110-202-10	1
6	krojidló ľavé	110-202-50	1
7	hriadeľ pluhu 90°	110-203-10	1
	nastavovací segment	110-203-14	2
	podložka 13	STN 02 1702	2
	matica M12	STN 02 1401	2
8	podložka 17	110-203-13	1
9	teleso pluhu 90°	110-203-20	1
10	páka pluhu	110-203-30	1
11	zaisťovací kolík	110-203-33	1
12	matica M10	STN 02 1401	12
13	matica M12	STN 02 1401	4
14	matica M16 samoistiaca	STN 02 1492	1
15	podložka 10,5	STN 02 1702	4
16	podložka 13	STN 02 1702	4
17	pružina tlačná	PFS-TL 2000x120x0320	1
18	rukoväť	GR22	1
19	skrutka M10x25	STN 02 1151	4
20	skrutka M10x40	STN 02 1101	6
21	skrutka M12x35	STN 02 1326	4
22	skrutka M6x50 imbus	STN 02 1143	1

Pluh otočný PO-182 s krojidlom

Katalóg náhradných dielov pluh otočný PO-182 s krojidlom



Pozícia	Názov	Katalóg. číslo	Počet kusov
1	ostrie pluhu 18P pravé	110-101-21	1
2	ostrie pluhu 18L ľavé	110-102-21	1
3	orbové teleso pravé	110-201-10	1
4	krojidllo pravé	110-201-50	1
5	orbové teleso ľavé	110-202-10	1
6	krojidllo ľavé	110-202-50	1
7	podložka 17	110-203-13	1
8	zaisťovací kolík	110-203-33	1
9	hriadeľ pluhu 180°	110-213-10	1
	nastavovací segment	110-203-14	2
	podložka 13	STN 02 1702	2
	matica M12	STN 02 1401	2
10	teleso pluhu 180°	110-213-20	1
11	páka pluhu	110-213-30	1
12	matica M10	STN 02 1401	12
13	matica M12	STN 02 1401	4
14	matica M16 samoistiaca	STN 02 1492	1
15	podložka 10,5	STN 02 1702	4
16	podložka 13	STN 02 1702	4
17	pružina tlačná	PFS-TL 2000x120x0320	1
18	rukoväť	GR22	1
19	skrutka M10x25	STN 02 1151	4
20	skrutka M10x40	STN 02 1101	6
21	skrutka M12x35	STN 02 1326	4
22	skrutka M6x50 imbus	STN 02 1143	1