

Tanierové brány TB

1,0 m; 1,2 m; 1,4 m; 1,6m; 1,8 m; 2,0 m

Návod na obsluhu a údržbu
Katalóg náhradných dielov



Výrobca: **AGROBON Bojná s.r.o.**
Malé Dvorany 840
956 01 Bojná
SLOVENSKO

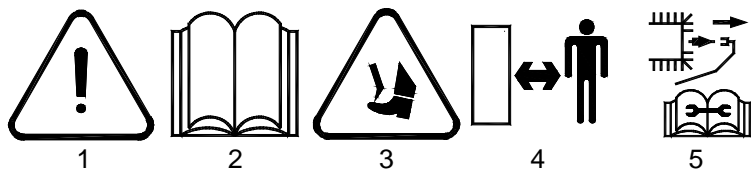
Tel.: 038 / 537 37 33, 038 / 537 37 34
Fax: 038 / 537 37 35
E-mail : agrobbon@agrobbon.sk
Web: www.agrobbon.sk

Bezpečnosť pri práci

1. Stroj v agregácii s traktorom môžu obsluhovať len **osoby staršie ako 18 rokov, ktoré boli oboznámené s návodom na obsluhu tanierových brán a traktora a zároveň vlastní vodičský preukaz** skupiny „B“, „C“ alebo „T“.
2. Obsluha stroja je povinná dodržiavať všetky všeobecne platné predpisy bezpečnosti práce, ochrany zdravia, požiarnej bezpečnosti, dopravnej bezpečnosti a ochrany životného prostredia.
3. **Pri práci je zakázané zdržiavať sa** iným osobám a domácim zvieratám v **pracovnom priestore tanierových brán a v ich okolí**.
4. Pri práci je zakázané stroj zaťažovať stúpaním alebo sadaním si naň..
5. Svahová dostupnosť súpravy je maximálne 5°.
6. Pri práci je nutné používať pevnú obuv a pracovný odev.
7. **Pri cúvaní zvýšte opatrnosť**.
8. **Všetky opravy, úpravy, nastavenia a čistenie robte iba na stroji s vypnutým motorom, na motore odpojte vodič zapalovania od sviečky.**
9. Dodržiavajte pokyny z návodu na obsluhu traktora.

Bezpečnostné symboly

Nasledovné symboly upozorňujú na niektoré nebezpečenstvá pri práci so strojom. Používateľ je povinný udržiavať piktogramy umiestnené na stroji v čitateľnom stave. V prípade ich poškodenia je nutné toto označenie obnoviť.



1. Pozor nebezpečenstvo, zvýšte opatrnosť. Dôkladne si preštudujte návod na obsluhu a bezpečnostné predpisy.
2. Pred prácou si preštudujte návod na obsluhu.
3. Pozor na ostré hrany pracovných orgánov.
4. Dodržuj bezpečný odstup od stroja.
5. Pri údržbe a nastavení odpojte vodič zapalovania od sviečky.

Všeobecné pokyny pre použitie a obsluhu stroja

1. **Pred každým uvedením stroja do prevádzky je potrebné ho skontrolovať** z hľadiska bezpečnosti práce, ochrany zdravia, požiarnej bezpečnosti, dopravnej bezpečnosti a ochrany životného prostredia.
2. Obsluhu stroja zabezpečuje jedna osoba – vodič ťažného prostriedku.
3. **So strojom, jeho funkciou a ovládacími prvkami sa oboznámte ešte pred jeho prvým použitím.**
4. Dodržujte pokyny, varovné signály a symboly, ktoré sú umiestnené na stroji.
5. Všetky výstražné štítky s bezpečnostnými pokynmi musia byť stále čitateľné a na svojich miestach.
6. **Stroj nesmie byť prevádzkovaný bez dozoru (napr. pri chode motora traktora naprázdno sa obsluha nesmie vzdávať od súpravy).**
7. Po odstavení traktora vyberte kľúčik zo spínacej skrinky a zamknite kabínu traktora.
8. Pri práci v horľavom prostredí musí obsluha dodržiavať základné protipožiarne opatrenia.
9. **Akékoľvek zmeny, prípadne úpravy sa môžu na stroji vykonávať len s písomným súhlasom výrobcu. Za prípadné škody vzniknuté v dôsledku nedodržania tohto pokynu nenesie výrobca zodpovednosť.**
10. Pri montáži akýchkoľvek náhradných dielov je potrebné dbať na všetky s tým súvisiace predpisy výrobcu, ako i platné zákonné ustanovenia.
11. K montáži do tohto stroja môžu byť použité iba originálne náhradné diely dodávané výrobcom.
12. Za prípadné škody vzniknuté v dôsledku použitia iných náhradných dielov, nenesie výrobca zodpovednosť.
13. **Po prvých 2 hodinách prevádzky utiahnite všetky skrutkové spoje.**

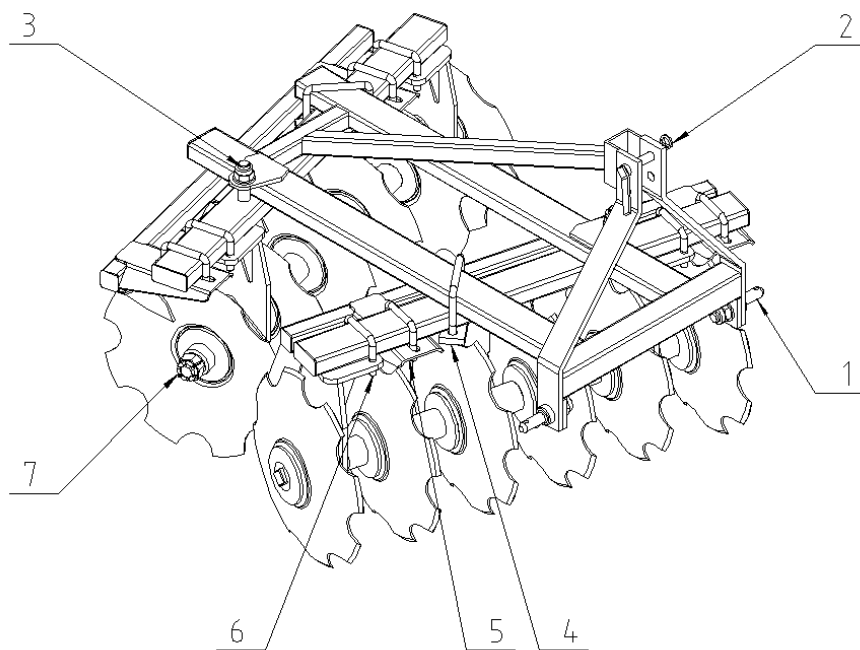
Údržba a ošetrovanie

1. Kontrolujte utiahnutie skrutiek a matíc, zvlášť počas prvých 5 hodín práce.
2. Otupené ostrie včas naostrite.
3. Pri odstavení stroja po práci mechanicky očistite, nakonzervujte pracovné plochy mazacím tukom.
4. Skladujte na suchých miestach, chráňte pred koróziou..
5. Opotrebované a poškodené časti včas vymeňte.

Návod na obsluhu

Zapojenie stroja

Stroj sa zapája do 3-bodového závesu traktora. Do ramien sa vsunú čapy „1“ a zaistia sa čapom s poistkou. **Nastaviteľné vreteno (tretí bod) sa pripojí horným čapom „2“.** Dĺžku vretena nastavíme tak, aby predná aj zadná tanierová sekcia bola položená na zemi.



Vyrovnanie pracovnej hĺbky

Pri začatí práce na poli skontrolujeme hĺbku práce oboch sekcií a prípadne zmeníme dĺžku nastavenia vretena.

Ak má predná sekcia väčšiu hĺbku ako zadná – vreteno predĺžime.

Ak má predná sekcia menšiu hĺbku ako zadná – vreteno skrátime.

Nastavenie uhla záberu

Nastavenie uhla záberu sa robí na pevnej ploche. Stroj treba položiť na zem a povoliť svorníky „4“, ktoré spájajú sekcie a hlavný rám a matice „3“. Sekciu potom otočíme do požadovanej polohy a zaistíme matice „3“ a „4“.

Uhol prednej a zadnej sekcie má byť rovnaký, kontrolujte ho pri nastavovaní uhlomerom.

Nastavenie čističa taniera

Čističe tanierov sú na spoločnom nosníku a sú k rámu sekcie pripevnené svorníkmi „5“. Nastavenie sa robí tak, aby sa čističe priblížili ku tanieru, ale nedotýkali sa ho.

Dotiahnutie tanierovej sekcie

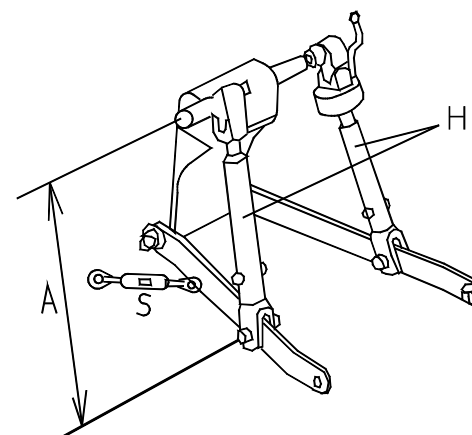
Centrálny hriadeľ tanierovej sekcie je treba kontrolovať, aby sa predišlo poškodeniu celej sekcie. Matica „7“ je zaistená závlačkou, vytiahneme ju a maticu pritiahneme. Závlačku zaistíme. Kontrolu je dobré robiť vždy pred prácou a počas práce každých 8 hodín.

Nastavenie záberu

Nastavenie záberu prednej a zadnej sekcie sa robí pomocou svorníkov „6“. Tieto sú nastavené z výroby a nehýbeme s nimi. Dotiahnutie kontrolujeme vždy pred začiatkom práce a počas práce každých 8 hodín.

Nastavenie odklonu priečne vyrovnanie stroja

Odklon stroja sa nastavuje pomocou tiahiel H na závese traktora. Zmenou dĺžky A pravého alebo ľavého tiahla nastavíme rám stroja rovnobežne s povrchom poľa.



Technické parametre

Označenie	TB1000	TB1200	TB1400	TB1600	TB1800	TB2000
Prevedenie	nesené					
Priemer diskov mm	430					
Počet tanierov	12	14	16	18	20	22
Pracovný záber mm	1000	1200	1400	1600	1800	2000
Pracovná hĺbka max. cm	5 - 0					
Uhol nastavenia sekcie	0 - 15 stupňov					
Hmotnosť kg	130	160	190	220	250	280
Výkon traktora HP (koní)	18 - 22	20 - 25	25 - 30	30 - 40	35 - 45	40 - 50
Šírka mm	1100	1300	1500	1700	1900	2100
Dĺžka mm	1300	1300	1500	1700	1900	2100
Výška celková mm	900					
Výška rámu mm	450					
Transportná rýchlosť	max. 10 km / hod					